

Calendrier de collecte des matières résiduelles 2021

Novembre							Décembre						
D	L	M	M	J	V	S	D	L	M	M	J	V	S
31	1	2	3	4	5	6				1	2	3	4
7	8	9	10	11	12	13	5	6	7	8	9	10	11
14	15	16	17	18	19	20	12	13	14	15	16	17	18
21	22	23	24	25	26	27	19	20	21	22	23	24	25
28	29	30					26	27	28	29	30	31	

RENSEIGNEMENTS GÉNÉRAUX - BUREAU MUNICIPAL

Heures d'ouverture :

Lundi au jeudi : 8h30 au 16h30, Vendredi : FERMÉ

Personnel :

Directrice générale :	Chantal Tremblay	418-775-6485, poste 2350
Employé municipal :	Marc-André Migneault	581-246-4429
Inspecteur en urbanisme :	Jean-Philippe Quimper	418-775-6485, poste 2353
Agent en milieu rural :	Renaud Bisson-Dion	418-775-8445, poste 2203 rbissondion@mitis.qc.ca (418) 732-6684
Coordonnatrice en loisirs :	Josy-Anne Bérubé	(418) 775-2996, poste 2556
Agent en vitalisation :	Christian Duguay	



MUNICIPALITÉ DE GRAND-MÉTIS

70, chemin Kempt
Grand-Métis (Québec) G0J 1Z0
Téléphone (418) 775-6485, Télécopie (418) 775-3591
Courriel : grandmetis@mitis.qc.ca

Site internet : <http://www.municipalite.grand-metis.qc.ca>

INFO-MUNICIPALE



NOVEMBRE 2021

Municipalité de Grand-Métis

Chantal Tremblay,

Directrice générale / sec. trés.

FIER PARTENAIRE DU



PARC RÉGIONAL
DE LA RIVIÈRE MITIS

Informations diverses

❖ PROCHAINE RÉUNION DU CONSEIL :

La municipalité de Grand-Métis vous informe que la prochaine réunion ordinaire du conseil municipal aura lieu *les **lundis 22 novembre et 6 décembre 2021*** à 19h00.

❖ BACS DISPONIBLES :

Des bacs pour les ordures et le recyclage sont disponibles à la Municipalité au coût de 90.00\$ et pour le compostage au coût de 20.00\$. Pour en réserver un, communiquez au bureau municipal au 775-6485.

❖ RÈGLEMENTS MUNICIPAUX+

Les règlements municipaux sont accessibles sur le site internet de la municipalité au <http://www.municipalite.grand-metis.qc.ca>

ENREGISTREMENT DE LICENCES POUR CHIENS.

Les documents relatifs à l'enregistrement de votre ou vos animaux de compagnie sont disponibles, ci-dessous. Merci de prendre connaissance des informations importantes suivantes:

- Le propriétaire d'un chien doit remplir un formulaire au coût de 25 \$ par chien et ce, au meilleur de sa connaissance;
- Le propriétaire peut acheminer son formulaire par courriel à : grandmetis@mitis.qc.ca ou par la poste;
- Le propriétaire peut y joindre des photos de son chien;
- Le paiement peut se faire par *Accès D Desjardins*, en argent comptant ou par chèque;

Les formulaires d'enregistrement d'un chien sont disponibles au bureau municipal et sur le site internet.

Outil de communication instantanée



Telmatik est un outil de communication permettant d'entrer en contact rapidement et efficacement avec la population grâce à un système d'alerte ou de notifications.

L'inscription se fait en deux claquements de doigts et la Municipalité pourra vous rejoindre de la manière qui vous conviendra le mieux (courriel, message texte ou vocal) et selon les sujets qui vous intéressent (urgences, travaux publics, loisirs, culture, etc.)

Les Formulaires sont disponibles au bureau municipal et sur le site internet de la municipalité.

PRÉDICTION DES MARÉES – NOVEMBRE 2021

POINTE-AUX-CENELLES (Sainte-Flavie)

Jour	Heure	Hauteur (m)	Jour	Heure	Hauteur (m)	Jour	Heure	Hauteur (m)	Jour	Heure	Hauteur (m)
01	06 :15	1.1	09	06 :09	3.2	17	06 :37	1.0	25	05 :42	2.7
01	12 :23	3.1	09	11 :52	0.8	17	12 :49	3.6	25	11 :14	3.5
01	18 :27	1.1	09	18 :24	4.0	17	19 :12	0.7	25	17 :49	1.1
02	00 :40	3.4	10	01 :05	0.6	18	01 :15	3.2	26	00 :29	1.3
02	06 :55	0.9	10	07 :08	3.0	18	07 :09	0.9	26	06 :36	1.3
02	13 :05	3.5	10	12 :50	1.0	18	13 :24	3.8	26	12 :09	3.3
02	19 :15	0.7	10	19 :28	3.7	18	19 :50	0.6	26	18 :44	1.2
03	01 :26	3.6	11	02 :18	0.9	19	01 :51	3.2	27	01 :29	1.3
03	07 :33	0.6	11	08 :15	2.8	19	07 :40	0.9	27	07 :38	3.3
03	13 :47	3.9	11	14 :00	1.2	19	13 :58	3.9	27	13 :18	1.2
03	20 :01	0.4	11	20 :39	3.5	19	20 :26	0.6	27	19 :49	2.6
04	02 :9	3.8	12	02 :35	1.0	20	02 :25	3.1	28	02 :32	1.4
04	08 :12	0.5	12	08 :30	2.7	20	08 :10	0.9	28	08 :43	3.1
04	14 :28	4.2	12	14 :25	1.3	20	14 :33	3.9	28	14 :38	1.3
04	20 :47	0.2	12	20 :53	3.3	20	21 :02	3.07	28	20 :57	2.8
05	02 :53	3.8	13	03 :43	1.0	21	02 :59	0.7	29	03 :30	1.5
05	08 :51	0.3	13	09 :44	2.8	21	08 :41	3.1	29	09 :45	3.1
05	15 :10	4.4	13	15 :47	1.2	21	15 :08	0.9	29	15 :53	1.2
05	21 :32	0.1	13	22 :03	3.3	21	21 :38	3.9	29	22 :02	3.0
06	03 :39	3.8	14	04 :39	1.0	22	03 :35	0.8	30	04 :21	1.3
06	09 :33	0.3	14	10 :45	3.0	22	09 :14	3.0	30	10 :39	3.2
06	15 :53	4.5	14	16 :53	1.1	22	15 :44	0.9	30	16 :57	1.0
06	22 :19	0.0	14	23 :04	3.2	22	22 :15	3.8	30	23 :01	3.3
07	04 :26	3.7	15	05 :24	1.0	23	04 :13	0.9	01	05 :08	3.3
07	10 :26	0.4	15	11 :32	3.2	23	09 :50	2.9	01	11 :29	0.9
07	16 :39	4.4	15	17 :47	0.9	23	16 :21	1.0	01	17 :51	0.7
07	23 :09	0.2	15	23 :54	3.2	23	22 :53	3.6	01	23 :54	3.4
08	05 :16	3.5	16	06 :03	1.0	24	04 :55	1.0	02	05 :54	0.7
08	11 :02	0.6	16	12 :12	3.5	24	10 :29	2.8	02	12 :16	4.0
08	17 :28	4.0	16	18 :32	0.8	24	17 :02	1.2	02	18.42	0.5
09	00 :02	0.4	17	00 :37	3.2	24	23 :37	3.5	03	00 :44	3.5

LE MOT VERT DU MOIS – « LE 3^E R : RECYCLER » - NOVEMBRE 2021

Bonjour à vous,

Le 15 novembre de chaque année, c'est la Journée mondiale du recyclage. Cette journée a pour but de promouvoir la participation au recyclage et la consommation de produits fabriqués à partir de matériaux recyclés.

Selon les estimations, dans La Matapédia et La Mitis nous générerions dans nos maisons près de 4700 tonnes de matières recyclables, mais un peu plus du tiers peine encore à trouver le chemin du Centre de tri. Lorsqu'on sait qu'il en coûte plus de 10 fois moins cher à traiter ces matières dans le bac bleu que dans les poubelles, imaginez les économies qu'il nous reste à faire !

Qu'advient-il de nos matières une fois dans le bon bac? C'est simple. Elles sont triées, nettoyées de tout contaminant puis retransformées en de nouveaux produits que nous consommons et recyclerons de nouveau (idéalement). Ainsi :

- Les papiers et cartons sont transformés en papier ou papier journal;
- Les plastiques redeviennent des contenants de plastique;
- Le verre sert pour la laine isolante, comme matière de recouvrement ou pour de nouveaux contenants;
- Les métaux sont refondus pour une nouvelle utilisation.

Une boucle de gestion de nos « ressources résiduelles » simple, efficace et bien implantée dans notre région depuis plusieurs années. Selon un sondage, vous étiez plus de 99% à utiliser le bac bleu à chaque collecte ou presque. Si vous avez des membres du 1% restant dans votre entourage, encouragez-les à faire la bonne chose : participer !

Pour plus d'information sur ce projet ou sur une saine gestion des matières résiduelles, visitez le www.ecoregie.ca ou téléphonez au 418 775-8445, poste 1138.

Vincent Dufour, coordonnateur en gestion des matières résiduelles



Site web : www.ecoregie.ca
Courriel: matresi@mitis.qc.ca
Tél. : 418-775-8445, poste 1138

Municipalité de Grand-Métis Élections municipales 2021

Félicitations au nouveau Conseil municipal de Grand-Métis



Bonjour chers citoyens et citoyennes de Grand-Métis,

Je me présente Marc-André Larrivée, originaire de Grand-Métis.

Après plusieurs années passées à l'extérieur pour le travail, j'ai pris la décision de revenir m'établir dans ma municipalité natale depuis maintenant six ans.

Au cours de ces dernières années, j'ai eu l'occasion, en tant que résident permanent, de discuter avec certains d'entre vous de sujets qui nous tiennent communément à cœur pour le développement de notre municipalité, sujets qui nous semblaient divergents de l'orientation et de la philosophie de notre conseil municipal.

Étant retraité, il m'est donc venu l'intérêt de me présenter pour le poste de maire de ma municipalité.

Sachez que j'ai à cœur le développement de celle-ci et que je ferai tout en mon pouvoir pour vous satisfaire et pour répondre à vos besoins. Au cours de mon mandat, je prônerai la transparence et la communication, et ce, tout en mettant en œuvre mon désir de raviver Grand-Métis.

Sur une touche d'air salin, je vous transmets mes salutations les plus sincères et vous remercie de votre appui à ma candidature.

Monsieur Marc-André Larrivée, Maire



Monsieur Phillipe Carroll,
Conseiller au poste #2



Monsieur Jocelyn Fournier
Conseiller au poste #3



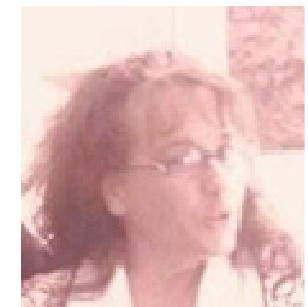
Madame Suzie Ouellet,
Conseillère au poste #1;



Madame Lucienne V. Ouellet
Conseillère au poste #4



Monsieur Jacques Vachon
Conseiller au poste #5



Madame Anne-Marie Martel
Conseillère au poste #6

Changement d'heure au Québec

Le prochain **changement d'heure** aura lieu cet automne, dans la nuit du 6 au 7 novembre 2021. Nous reculerons alors d'une **heure** et nous reviendrons à l'**heure** normale de l'Est (**heure** de l'hiver). Nous gagnerons alors une **heure**!

Pourquoi change-t-on l'heure?

C'est en 1918, pendant la Première Guerre mondiale, que la Chambre des Communes du Canada adopta la Loi concernant l'utilisation de la lumière du jour dans le but d'économiser l'électricité et de maximiser l'utilisation de la période d'ensoleillement. Puis, en 2006, le Canada a adopté la Loi sur le temps légal visant à normaliser l'heure entre le Canada et les États-Unis qui venaient d'adopter l'Energy Policy Act of 2005 ayant pour but l'économie d'énergie dans une optique environnementale.

Donc, depuis 2007, la période d'application de l'heure avancée est plus longue de 4 ou 5 semaines puisque nous avançons maintenant l'heure le deuxième dimanche de mars (au lieu du premier dimanche d'avril) et que nous revenons à l'heure normale le premier dimanche de novembre (au lieu du dernier dimanche d'octobre).

On change l'heure; on vérifie les avertisseurs!

Avec la saison froide qui commence, le risque d'incendie augmente, car les équipements de chauffage en sont une cause majeure. Au moment de reculer l'heure, pour votre sécurité et celle de vos proches, veuillez également suivre ces étapes simples pour un hiver en sécurité :

Vérifiez vos avertisseurs.

- Changez les batteries et appuyez sur le bouton test. S'il s'agit de modèles avec piles au lithium, vous n'aurez pas à changer les batteries, mais appuyez tout de même sur le bouton test.
- Exposez l'avertisseur à de la fumée en tenant, à une distance raisonnable, de l'encens ou une chandelle que vous éteindrez. N'approchez pas la source de fumée trop près de l'appareil pour ne pas l'endommager, et gare au feu!

ATTENTION : Ne retirez jamais la batterie d'un avertisseur parce qu'il sonne trop fréquemment. Il est simplement trop près d'un four ou d'une salle de bain. Déplacez-le à un meilleur endroit ou munissez-vous d'un avertisseur à cellule photoélectrique.

ATTENTION : L'avertisseur de fumée ne détecte pas le monoxyde de carbone (CO) — un gaz mortel. Si votre domicile dispose d'appareils fixes à combustion (ex.: poêle à bois, fournaise au mazout) ou d'un garage adjacent, procurez-vous les deux types d'avertisseurs.

Et peu importe le modèle, sa durée de vie est de 10 ans maximum!

Informations tirées du Ministère de la Sécurité publique du Québec et de la Croix-Rouge.

!

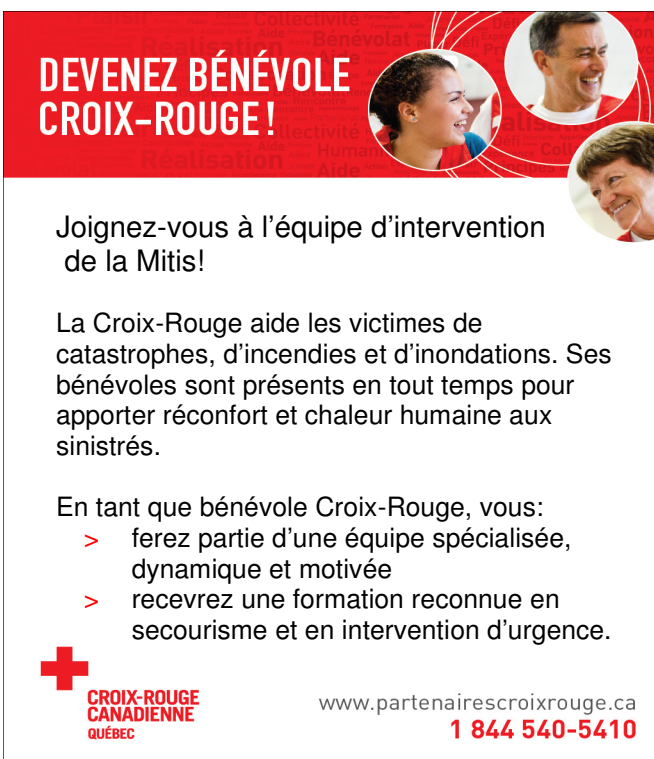
SERVICES AUX AÎNÉS

Popotes Roulantes dans votre municipalité!

Le centre d'action bénévole de la Mitis ouvre le service de popote roulante à toutes les municipalités de la Mitis. La popote roulante est un service de livraison de repas à domicile à prix raisonnable, livré par des bénévoles. Le coût de chaque repas peut varier selon le lieu de votre résidence. La livraison des repas préparés se fera une fois par semaine, et couvrira l'ensemble des jours de la semaine. Le service s'adresse à toutes personnes vivant à domicile étant contrainte à une perte d'autonomie temporaire ou permanente et ne pouvant, pour des raisons exceptionnelles, subvenir à ses besoins alimentaires. Pour plus d'information n'hésitez pas à contactez le centre d'action bénévole au (418) 775-4144 poste 224.

VIVRE À SON DOMICILE EN TOUTE SÉCURITÉ AVEC LE SYSTÈME TÉLÉPHONIQUE GRATUIT PAIR.

Le centre d'action Bénévole offre aux personnes âgées vivant à domicile un service d'appel téléphonique automatisé PAIR. Ce service totalement gratuit vise à offrir une sécurité supplémentaire en effectuant un appel chaque jour à heure fixe. En cas de problème, le service génère une alerte au gestionnaire du système qui peut dès lors effectuer le suivi. Pour vous inscrire ou pour plus d'information veuillez communiquer avec le Centre d'action bénévole de la Mitis au (418) 775-4144 poste 224.




DEVENEZ BÉNÉVOLE CROIX-ROUGE !

Joignez-vous à l'équipe d'intervention de la Mitis!

La Croix-Rouge aide les victimes de catastrophes, d'incendies et d'inondations. Ses bénévoles sont présents en tout temps pour apporter réconfort et chaleur humaine aux sinistrés.

En tant que bénévole Croix-Rouge, vous:

- > ferez partie d'une équipe spécialisée, dynamique et motivée
- > recevrez une formation reconnue en secourisme et en intervention d'urgence.

 **CROIX-ROUGE CANADIENNE QUÉBEC**

www.partenairescroixrouge.ca
1 844 540-5410

OFFRE D'EMPLOI

INTERVENANTE À L'ACCUEIL/CO-COORDONNATRICE

Le Centre femmes de La Mitis est un organisme communautaire féministe qui propose des activités d'éducation populaire, offre des services d'aide individuelle et soutient des actions collectives visant l'amélioration des conditions de vie des femmes. Lieu de rencontre et de solidarité, son milieu de vie est ouvert à toutes les femmes de la communauté. La coordination de l'organisme est assurée de façon égalitaire par trois co-coordonnatrices, qui privilégient l'intervention féministe intersectionnelle.

Tâches et responsabilités:

En tant que co-coordonnatrice, vous partagerez avec les deux autres membres de l'équipe de coordination la responsabilité de planifier, organiser, coordonner et évaluer les activités du centre. Vous participerez aussi avec elles à la promotion de la programmation, à la vie démocratique et associative de l'organisme et aux activités de différentes tables de concertation. De plus, vous participerez à la gestion des ressources humaines, matérielles et financières du centre. Vous serez la co-coordonnatrice responsable de l'intervention psychosociale, et il faudra entre

Autres:

- S'assurer de la gestion adéquate des demandes de service
- Établir des mécanismes d'évaluation de la qualité des interventions psychosociales auprès des participantes, procéder à cette évaluation de façon périodique, et voir à l'amélioration des pratiques au besoin

En tant qu'intervenante à l'accueil, vous devrez notamment:

- Assumer la responsabilité de l'accueil des femmes et du milieu de vie du centre
- Agir à titre de responsable de la vigilance en matière de violences faites aux femmes en ce qui concerne l'intervention individuelle, de même qu'en matière de sensibilisation et de concertation avec les partenaires
- Recevoir et évaluer des demandes de services
- Utiliser les techniques d'intervention psychosociale avec les participantes en situation critique ou de vulnérabilité sociale
- Être à l'écoute des besoins, créer un lien de confiance; proposer un accompagnement et un suivi
Préparer et animer différentes activités de conscientisation et d'éducation populaire

Formation/expérience/compétences:

- Baccalauréat ou DEC dans le domaine social, ou toute combinaison de formations et d'expérience pertinentes
- Expérience de relation d'aide, d'intervention en situation de crise, d'intervention féministe, d'animation de groupe, de gestion, de travail dans un milieu communautaire ou dans le réseau de la santé et des services sociaux;
- ou toute combinaison d'expériences pertinentes d'intervention féministe, d'animation de groupe, de gestion, de travail dans un milieu communautaire ou dans le réseau de la santé et des services sociaux;
- ou toute combinaison d'expériences pertinentes

ONGLET LOISIR INTERMUNICIPAL



CONCOURS DE PHOTOS ET DE DESSINS

CALENDRIER INTERMUNICIPAL

Le comité de la stratégie jeunesse intermunicipale de Padoue, Saint-Octave-de-Métis et Grand-Métis est fier de relancer son **concours de talents artistiques** pour son calendrier intermunicipal.

Deux catégories :

*Photographie

*Dessin

En participant, votre œuvre court la chance de faire partie du **calendrier intermunicipal!**

Pour participer vous avez seulement à nous envoyer votre photo ou votre dessin par **courriel** à l'adresse courriel suivante : loisirkempt@gmail.com et nous indiquer votre nom, votre âge et votre municipalité.

Pour information : Josy-Anne Bérubé au 418 732-6684

CERCLE DES FERMÈRES DE SAINT-OCTAVE-DE-MÉTIS

Le *Cercle des fermières de Saint-Octave-de-Métis* a débuté ses mercredis d'atelier ainsi que ses rencontres mensuelles tous les 2^{es} mercredis du mois.

**Date de la prochaine rencontre :
Mercredi 10 novembre à 19 h au Centre Récréatif.**

Lors de cette soirée, il y aura une table ronde à propos des plantes comestibles et médicinales avec Marie-Claude Hamel.

**Ouvert à toute la population et gratuit.
Passeport vaccinal obligatoire**

Informations : Marie-Paule Turbide, présidente, 418 775-1454 ou Josy-Anne Bérubé au 418 732-6684.

Programmation d'activités intermunicipales

DANSE EN LIGNE

En collaboration avec les *Blés d'or de la Métis*, les soirées de danse avec Jean-Clément reprendront le mardi 5 octobre à 19 h 30 au *Récréatif de Saint-Octave-de-Métis*.

Coût : 5 \$

Passeport vaccinal obligatoire. Vérification à l'entrée.

Pour information, communiquez avec Gaëtane Bérubé au 418 318-1920.



en ligne
Centre

MÉLI-MÉLO SPORTIF

Suite à plusieurs vérifications, nous sommes heureux de vous annoncer le **grand retour** des soirées *Méli-Mélo sportif*.

En résumé pour ceux qui ne connaissent pas l'activité, ce sont des **animations sportives** après l'école, au **gymnase de l'école primaire de Padoue**, animées par la coordonnatrice en loisir intermunicipale.

6 semaines du 12 octobre au 17 novembre.

COURS DE FRANÇAIS

Les cours de français sont recommencés.

Voici les informations :

Saint-Octave-de-Métis : tous les jeudis avant-midis.

Padoue : tous les jeudis après-midis de 13 h à 16 h. Pour informations : Diane Plante au 418 775-2492

INITIATION AU PICKLEBALL

Une initiation au *pickleball* se prépare avec les *Blés d'Or de la Métis* et la *Stratégie jeunesse*. Le pickleball est un mélange de tennis, de badminton et de ping-pong. Ça vous intéresse? Communiquez avec Josy-Anne Bérubé au 418 732-6684 pour manifester votre intérêt et avoir plus d'information.



Le comité organisateur de *Halloween à Padoooo!* est fier de vous annoncer qu'il y aura bien une *Halloween à Padoooo!* encore une fois cette année.

En raison des mesures sanitaires à mettre en place lors d'un événement en temps de pandémie, le comité a pris la décision de faire l'événement à nouveau **en ligne**. Plusieurs **surprises** vous y attendent.

Rendez-vous sur la page Facebook du **Service des loisirs intermunicipal de Padoue, St-Octave de Métis & Grand-Métis** afin d'y retrouver le lien et toutes les informations.

En plus de l'événement en ligne, le comité souhaite offrir la **station photos** habituellement présente au **parc Katie Bérubé**. Des décors seront donc montés pour la fin de semaine de l'Halloween et les gens pourront arrêter y prendre des photos.

Un gros merci aux bénévoles présents dans le comité organisateur ainsi qu'à tous ceux qui s'impliquent de près ou de loin à l'événement.

Pour informations, n'hésitez pas à communiquer avec Josy-Anne Bérubé au 418 732-6684